

Le schéma directeur de la vie étudiante

2023 - 2028



Bien étudier • Bien-être • Bien vivre



L'ÉDITO DU PRÉSIDENT



Les étudiantes et étudiants sont au cœur de l'université. Les équipes pédagogiques et de recherche travaillent au quotidien pour produire et enrichir des connaissances qui leur sont ensuite transmises. C'est le fondement même de l'université.

Pour apprendre et développer leurs connaissances et compétences, nous savons que les étudiants ont besoin d'un environnement agréable, doté des meilleurs services et équipements possibles. Ils ont besoin de conditions de vie et d'études favorables à leur épanouissement et à leur développement personnel. Conscient de l'importance de l'environnement de vie et d'étude, la vie étudiante a toujours constitué un axe majeur du projet que je porte, avec mon équipe, pour l'Université de Versailles Saint-Quentin-en-Yvelines (UVSQ).

Car j'en suis en effet convaincu, une université n'est pas uniquement un lieu d'apprentissage et de recherche, c'est également un lieu de vie pour les étudiantes et les étudiants.

Aujourd'hui, forts des actions menées et des infrastructures créées depuis 2016, nous renforçons encore cette démarche grâce à l'élaboration d'un schéma directeur de la vie étudiante (SDVE), qui structure nos actions et fixe la stratégie et les grands objectifs de la politique de vie étudiante pour la période 2023-2028. Ce schéma est le fruit d'une ambition politique forte, qui a impliqué un an de travail en concertation avec tous les acteurs de la vie universitaire et nos partenaires territoriaux.

Décliné en 4 axes et 26 préconisations, le schéma directeur est conçu pour être le fil rouge de la politique de vie étudiante de l'UVSQ, et se traduira par un plan d'action opérationnel qui fera l'objet d'un suivi et d'une évaluation régulière.

Plus précisément, ce schéma poursuit trois objectifs principaux :

- Poursuivre le développement de la vie étudiante sur l'ensemble des campus de l'Université, en adéquation avec notre vision triptyque « bien étudier, bien-être, bien vivre »
- Faire évoluer les modes de gouvernance en associant l'ensemble des acteurs concernés et en premier lieu les étudiantes et les étudiants
- Intégrer certaines des aspirations fortes de nos étudiantes et étudiants : participation à la gouvernance, développement durable, transition écologique et solidaire, innovation, lutte contre la précarité et l'isolement, santé étudiante, égalité femmes-hommes, handicap, inclusion, etc.

Notre ambition, à travers ce schéma directeur, est claire. Il s'agit, à partir de ce qui a déjà été mis en place à l'UVSQ, de faire des propositions opérationnelles pour continuer d'améliorer la vie étudiante et ainsi favoriser le développement d'initiatives innovantes pour une vie étudiante épanouissante, dans un cadre non contraignant et adapté aux étudiantes et étudiants, en étant toujours à leur écoute.

Alain Bui
Président de l'Université de Versailles Saint-Quentin-en-Yvelines

INTRODUCTION

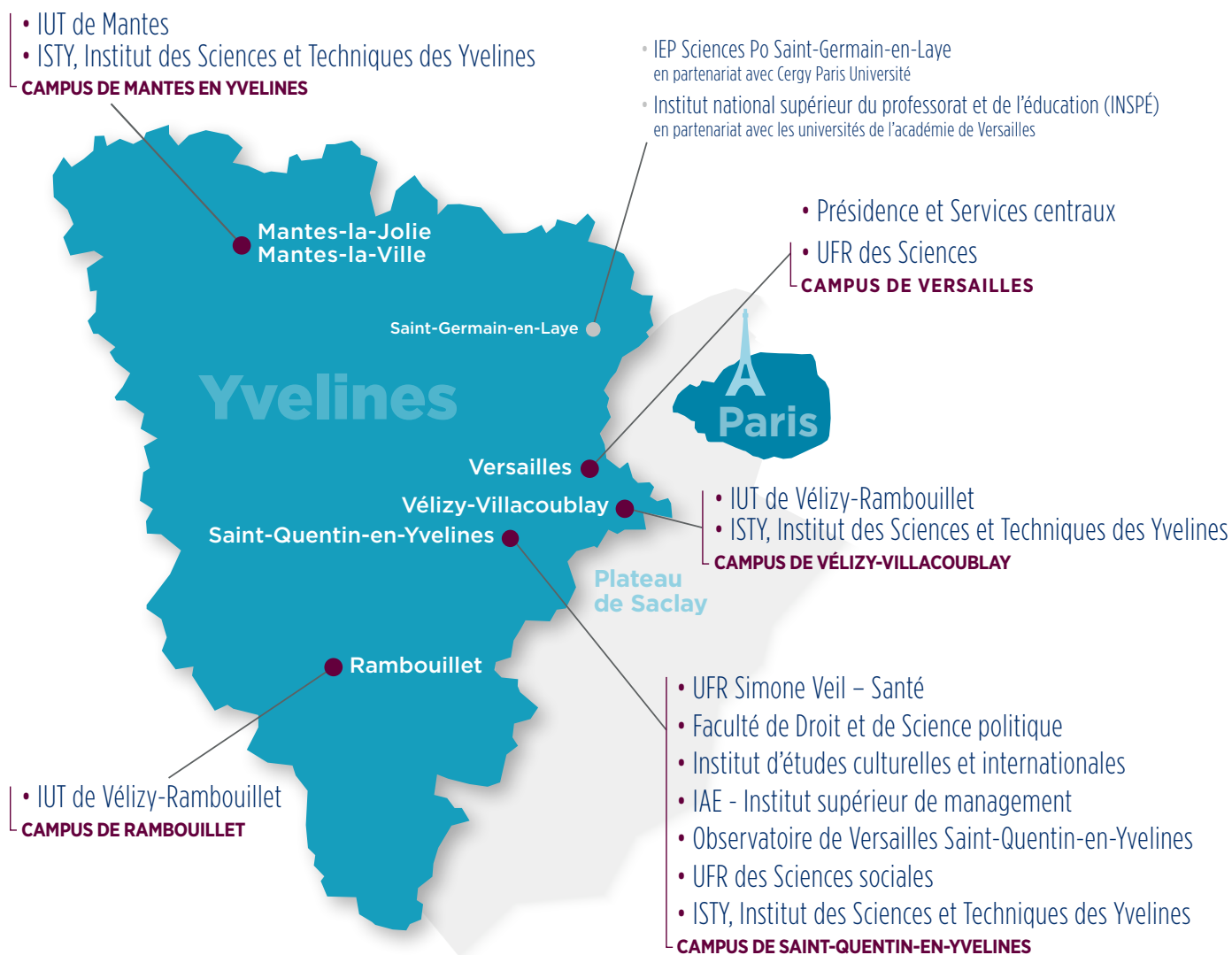
20 000 étudiantes et étudiants

1 000 enseignantes-chercheuses et enseignants-chercheurs

680 personnels BIATSS

5 campus géographiquement répartis sur tout le territoire des Yvelines

Soucieuse de l'amélioration des conditions de vie et d'études des étudiant(e)s, qui sont parmi les clés majeures de leur réussite et de leur épanouissement, l'UVSQ a toujours intégré dans sa politique d'établissement un axe d'amélioration de la qualité de vie étudiante. Le Schéma directeur en est sa traduction politique et stratégique et va servir de ligne directrice à l'ensemble de nos actions.



1

NOTRE CONTEXTE : une université qui a la volonté d'approfondir une politique engagée depuis plusieurs années

Le schéma directeur de la vie étudiante UVSQ pour 2023-2028 a pour objectif de poursuivre, d'approfondir et d'élargir les actions menées dans le cadre de la politique de vie étudiante engagée depuis de nombreuses années.

Ces dernières années, de nombreuses initiatives ont été portées et mises en œuvre, qui ont eu un impact direct et concret sur les étudiant(e)s. Ces initiatives concernent notamment :

- la santé avec le développement du Service de santé universitaire (SSU) et la création du centre de santé, pour favoriser la prévention et la lutte contre le non recours au soin,
- le social et la mise en place d'aides d'urgences notamment au moment de la crise sanitaire et qui perdurent encore aujourd'hui (accompagnement logement, accueil des étudiant(e)s internationaux, aides financières, numérique, etc.), la création de l'Agoraé par des étudiant(e)s en 2018, épicerie solidaire proposant des distributions alimentaires, le recrutement d'une conseillère en économie sociale et familiale et de psychologues, la distribution de protections périodiques, etc.,
- les bâtiments et infrastructures pour améliorer l'environnement de vie et de travail des étudiant(e)s, avec l'inauguration de la maison des étudiants (MDE) Marta Pan en 2016, guichet unique des services aux étudiant(e)s, la construction de tiers-lieux comme la mezzanine Vauban, la réhabilitation de terrains de sport (UFR des Sciences, IUT de Vélizy-Rambouillet),
- la gouvernance avec la volonté d'avoir des Vice-présidents dédiés à la vie étudiante pour une meilleure visibilité et un meilleur portage de la vie étudiante au niveau politique,
- la réorganisation des instances avec notamment l'adoption d'un nouveau Règlement intérieur de la commission CVEC en 2022 : la commission est désormais composée pour moitié de représentant(e)s étudiants, et comprend également des représentant(e)s des collectivités territoriales des Yvelines,
- le lien avec la formation avec la création de l'UE engagement en 2018 qui permet la validation des compétences acquises dans le cadre d'un engagement au sein du cursus de l'étudiant(e).

Le schéma directeur (2023-2028) est la traduction d'un engagement et d'une volonté de poursuivre la démarche présente depuis longtemps au sein de l'UVSQ. Les évolutions réglementaires récentes (loi ORE, mise en place de la CVEC,

circulaire relative à l'engagement étudiant en 2022, décret relatif aux services de santé étudiante en 2023) concourent à la nécessité de **se doter d'une feuille de route, qui structure la réflexion et formalise les actions à déployer afin d'améliorer la vie étudiante et la vie de campus dans toutes ses dimensions.**

À un niveau politique, c'est une opportunité de renforcer le **portage institutionnel et politique de la vie étudiante pour et avec les étudiant(e)s**, et qu'il y ait ainsi une vraie reconnaissance de la vie étudiante à l'université. C'est également l'occasion de réaffirmer la volonté de mettre en œuvre une offre de services vie étudiante pour chacun, quel que soit le campus, même le plus distant.

À un niveau organisationnel, **le schéma directeur et la gouvernance repensée permettent de structurer, rendre visible et lisible l'engagement politique sur la vie étudiante.** Cela permet également de piloter et organiser les actions opérationnelles sur un temps long et de se donner de nouveaux objectifs, de faire le bilan de ce qui a fonctionné ou non, de s'améliorer et de se projeter sur de nouvelles ambitions et de s'évaluer pour répondre aux besoins des étudiant(e)s en continu avec une offre adaptée.

Enfin, outre les synergies développées et le partage d'expériences dans le cadre de l'Université Paris-Saclay, le présent schéma directeur concourt à la construction d'une identité UVSQ, en tant qu'université engagée, avec ses spécificités et atouts, en phase avec l'évolution des valeurs et des aspirations des étudiant(e)s actuel(le)s et futur(e)s.

La CVEC, créée en 2018 (par la loi « Organisation et Réussite des étudiant(e)s », dite ORE) a pour objectif de financer des projets relatifs à la vie étudiante. Elle accompagne ainsi la mise en œuvre d'une politique volontariste en aidant à co-financer des actions et améliorer la qualité de vie étudiante. A l'UVSQ, la CVEC a permis de financer de nombreuses actions : des équipements sportifs, des tiers-lieux, des initiatives dans le domaine de la santé, du sport, de la culture, du développement durable, de la lutte contre le harcèlement et les violences sexistes et sexuelles, etc.

2

NOTRE VISION : la réussite et la vie étudiante sont intrinsèquement liées « bien étudier, bien-être, bien vivre »

Le schéma directeur de la vie étudiante traduit notre vision d'articuler la réussite étudiante avec la vie étudiante. Ces deux éléments constituent des facteurs de motivation, d'appartenance et d'attractivité selon le triptyque « *bien étudier - bien-être - bien vivre* », en adéquation avec les besoins, les attentes et les aspirations des étudiantes et des étudiants (cf. annexe 7.3).

L'UVSQ, soucieuse du bien-être et de la qualité de vie de ses étudiant(e)s, s'engage à une meilleure prise en considération de ces enjeux dans le cadre des futurs projets de développement, d'aménagement et d'animation de ses campus selon une démarche consultative et participative avec les étudiant(e)s :

- Articuler et structurer la vie de campus et la vie étudiante autour de la qualité de vie étudiante (QVE) sur les plans politique, stratégique et opérationnel et dans le cadre d'actions et de projets structurants pluriannuels
- Définir, mettre en œuvre, déployer et évaluer une politique transversale et pluriannuelle d'amélioration du bien-être étudiant au sein de l'université et de ses campus
- Appréhender la QVE et le bien-être à une échelle locale en tenant compte des configurations territoriales et spatiales des campus afin de réduire les inégalités en termes de dotations, de ressources, d'accès et de déplacement
- Consolider, développer et faire émerger de nouveaux systèmes relationnels et base partenariale tout en considérant la singularité des attentes des parties prenantes internes et externes.

Le SDVE met en exergue nos valeurs, nos enjeux et nos axes stratégiques associés à l'évolution de notre politique d'établissement et à notre vision :

Quelles sont nos valeurs cardinales ?

Le bien-être étudiant au sens large avec notamment :

- La santé étudiante et la prise en compte de sa dimension mentale
- La lutte contre la précarité étudiante
- La qualité environnementale des espaces et campus proposés à nos étudiant(e)s, et leur sensibilisation aux enjeux de développement durable
- L'inclusion
- L'ouverture, en faisant de l'étudiant un citoyen éclairé

Quels sont nos enjeux ?

- Renforcer la place des étudiant(e)s dans la gouvernance et les rendre acteurs de la vie étudiante
- Favoriser l'accès de nos étudiant(e)s à une même offre de services sur chaque campus et en adéquation avec leurs besoins
- Développer le sentiment d'appartenance de nos étudiant(e)s à l'UVSQ tout en s'inscrivant dans l'éco-système Saclay

Des axes stratégiques qui en sont la juste traduction, à décliner en projets opérationnels :

Axe 1

Conforter la place de l'étudiant(e) au cœur de la gouvernance et des dispositifs

Axe 2

Développer une offre de qualité pour chaque étudiant(e) quel que soit son campus

Axe 3

Favoriser le lien formation / bien-être étudiant au profit de la réussite étudiante

Axe 4

Favoriser l'ouverture sur le territoire au bénéfice de la réussite étudiante



3

NOTRE GOUVERNANCE REPENSÉE : placer l'étudiant(e) au cœur et travailler en mode « projet »

Pour accompagner et amplifier son action en faveur de la vie étudiante, l'université a mis en place une nouvelle organisation en adéquation avec ses ambitions et dessiné une nouvelle gouvernance. L'objectif est de rendre plus lisible l'écosystème universitaire ainsi que la manière dont les idées des parties prenantes peuvent être transformées en projet : comment sont prises les décisions, par qui et comment chaque étudiant(e) peut y contribuer ?

Une réorganisation des services au sein de l'UVSQ avec 8 directions transverses et DGSA s'est traduite par la création d'une direction transverse Formations et Vie universitaire regroupant l'ensemble des services qui concourent à la réussite étudiante et liant ainsi formations et vie étudiante dans un ensemble cohérent.

Une réorganisation permettant d'y voir plus clair : Quels sont les services qui peuvent m'orienter en tant qu'étudiant(e), à quelles aides ai-je droit ? Quelles sont les instances existantes, à quoi servent-elles, pour quels projets concrets ? Quelles sont les instances décisionnelles, comment sont construits les projets qui ont un impact sur notre quotidien, sur nos campus ? Qui réalise les projets, puis-je y participer ?

Les ambitions communes ont été clairement établies :

- Repenser la place de l'étudiant(e) au cœur de la vie universitaire à tous les niveaux
- Développer une offre de services aux étudiant(e)s sur tous les sites pour tous les étudiant(e)s
- Faire travailler ensemble les services qui participent à la réussite étudiante
- Penser le parcours de nos étudiant(e)s dans un système de formation tout au long de la vie intégrant pleinement son épanouissement comme une composante essentielle à sa réussite.

Des partenaires

- L'État
- Les collectivités territoriales (Région Île-de-France, Département des Yvelines, Communauté d'agglomération de Saint-Quentin-en-Yvelines (CASQY), villes des campus, ...)
- Le Crous de l'académie de Versailles

Un pilotage politique

- Un président (e)
- Des VP formations et vie étudiante
- Un(e) VP étudiant

Des associations étudiantes

Des dispositifs d'aide pour les étudiants

- La CVEC
- Les appels à projets
- Les aides aux étudiants

L'ÉCO-SYSTÈME de la vie étudiante à l'UVSQ

Des instances

- La CFVU
- La commission CVEC
- La commission FSDIE
- La commission FSDIE sociale



10 composantes

- Santé (UFR SVS)
- Droit (DSP)
- Sciences
- Sciences sociales
- Un institut de management (ISM-IAE)
- Un institut d'études culturelles et internationale (IECI)
- 2 IUT à Velizy – Rambouillet et Mantes
- Une école d'ingénieur (ISTY)
- Un observatoire des sciences de l'univers (OVSQ)

Un pilotage opérationnel

Une direction transverse Formations et Vie Universitaire qui regroupe :

- Le service de la formation et de l'orientation (DEFIP et DFCRE)
- Le service de santé des étudiants (SSE)
- La direction de la coordination de la vie universitaire (DCVU)
- Le service des sports (SUAPS)
- Le service handicap (SAEPH)
- Le centre de langues (CEREL)
- Un service d'enquêtes et d'analyse (SEA)

Des lieux de vie 5 campus, 1 MDE, des BU

- Versailles
- Saint-Quentin-en-Yvelines
- Rambouillet
- Mantes
- Velizy

7 services supports

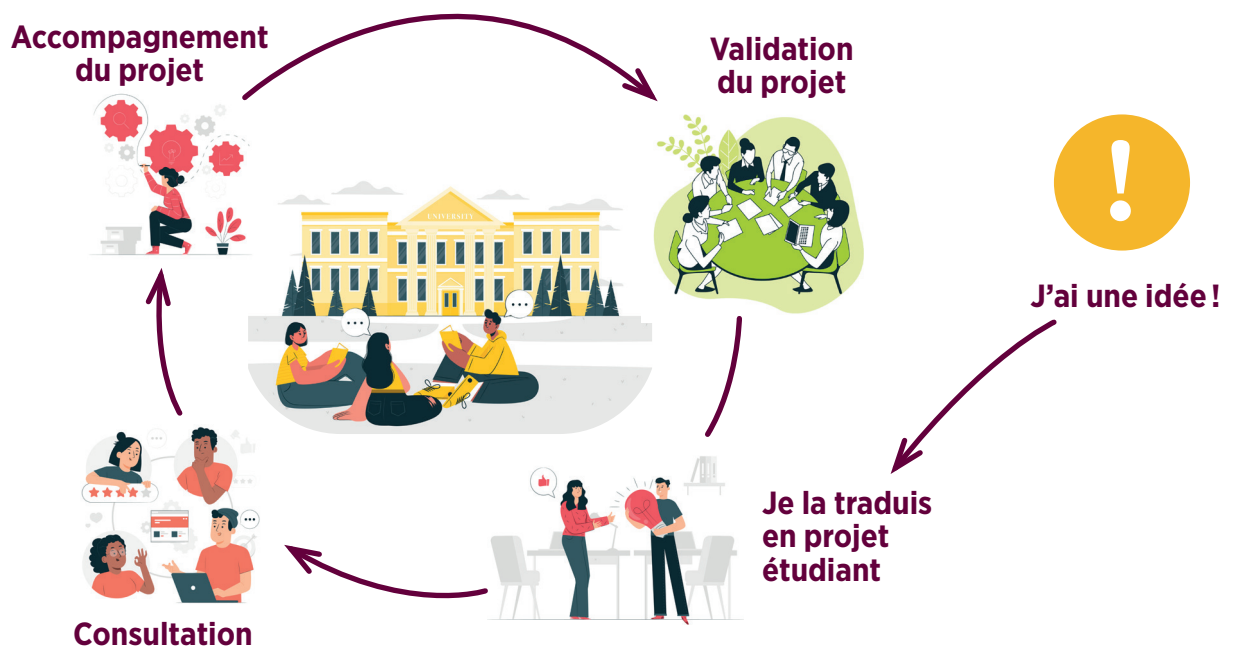
- Patrimoine (DPI)
- Juridique (DAJI)
- Finances (DAF)
- RH (DRH)
- Communication (DCOM)
- Relations internationales (VALRRI)
- Indicateurs (POLPI)

L'objectif, offrir une vie universitaire dynamique et visible dans laquelle chaque étudiant(e) a sa place et peut contribuer en mettant en place une organisation pour :

- Soutenir les initiatives
- Faciliter l'éclosion des idées
- Encourager le montage des projets
- Accompagner les étudiant(e)s et l'ensemble de la communauté étudiante dans leur réalisation

L'UVSQ décide de mettre en place une nouvelle manière de faire émerger et accompagner les projets des étudiant(e)s : en adoptant un mode gestion de projets, chaque projet peut désormais être construit, consulté et validé en mode collaboratif, avec des étudiant(e)s accompagné(e)s par des équipes de l'université.

Le mode d'organisation se veut désormais plus clair et plus simple pour que chacun puisse facilement réaliser des projets: de l'idée initiale, jusqu'à sa validation et sa réalisation avec des étapes (consultation, accompagnement et construction du projet, validation) et des équipes dédiées. Les deux types de projets, en dehors des projets proposés par les associations, sont concernés (projets CVEC, projets dans le cadre du budget participatif étudiant).



Ce « mode projet » s'articule autour de **3 nouveaux comités** :

Un comité utilisateur (COMUTIL)

Il est consulté pour donner un avis en tant qu'usager sur des propositions faites par ses pairs ou par des parties prenantes de la communauté universitaire. Il a pour mission de formaliser le besoin, et peut également proposer des idées et des projets. Il est composé essentiellement d'étudiant(e)s et pour chaque projet proposé, notamment dans le cadre des appels à projets, il doit être systématiquement mis en place. **C'est l'instance consultative.**



Un comité projet (COPROJ)

Il instruit la demande, s'assure de sa pertinence au regard des orientations de l'établissement, rassemble les directions supports pour étudier la faisabilité des projets, accompagne les porteurs de projet, les oriente dans la réalisation de leur idée en projet, et conseille le COPIL. **C'est l'instance opérationnelle.**



Un comité de pilotage (COPIL)

Il veille à la bonne réalisation et au suivi des projets. Il est le garant de la politique de l'établissement et des orientations stratégiques. **C'est l'instance décisionnelle.**



Ces comités forment la **nouvelle gouvernance** et vont étudier les idées tout au long de l'année universitaire. (cf annexe 7.4)

De la même manière, la dernière étude menée par le service des enquêtes et analyse (SEA) (cf annexe 7.5) auprès des étudiant(e)s sur leurs conditions d'étude (2023) a mis en avant la nécessité de mieux identifier et valoriser les services et dispositifs offerts aux étudiant(e)s pour les aider à monter des projets mais également les aider au niveau de leur santé, leur budget, leur logement et tout ce qui touche à leur quotidien.

C'est pourquoi pour aller dans le sens d'une meilleure connaissance des dispositifs, un nouveau site internet est créé pour accompagner tous les publics selon son profil (étudiant, personnel, association) à monter un projet et être aidé dans son financement avec www.jaiunprojet.uvsq.fr.

En complément, l'université souhaite renforcer la communication sur les dispositifs d'aides, en valorisant le site déjà existant mais méconnu associé à l'outil Klaro développé par l'Université Paris-Saclay (www.uvsq.fr/klaro) qui permet de rassembler en un seul espace l'ensemble des dispositifs d'aides auxquels les étudiant(e)s peuvent prétendre.

Grâce à cela, l'UVSQ souhaite amplifier le recours aux aides telles que celle offerte par la commission sociale pour améliorer le quotidien des étudiant(e)s en difficulté, mais aussi mettre en avant les possibilités liées à l'accompagnement pour le logement, l'acquisition de matériel informatique, l'aide psychologique, les consultations de santé, l'accompagnement par l'assistance sociale du CROUS et ou encore de la conseillère en économie sociale et solidaire de l'UVSQ.



4

S'APPUYER SUR NOS POINTS FORTS, RENFORCER NOS POINTS D'EFFORT



Suite au bilan réalisé avec les étudiant(e)s et les équipes, et à la faveur de la dernière enquête menée par le SEA auprès de nos étudiant(e)s, un diagnostic sur les forces et les faiblesses de l'UVSQ a été établi. (cf annexes 7.1, 7.2, 7.5, 7.6, 7.7)



Nos points forts

- Un **engagement** et un **dynamisme** sur le bien-être étudiant et la réussite qui ont déjà fait leurs preuves
- Une **gouvernance** renouvelée qui met déjà l'étudiant(e) au cœur du dispositif
- Une **organisation** optimisée pour répondre aux enjeux du schéma directeur
- Une **géographie** qui réunit de nombreux atouts pour ses étudiant(e)s (environnement économique favorable, maillage territorial dynamique, territoire valorisant, Versailles ville mondialement connue, offre culturelle et sportive du territoire riche, etc.)



Nos points d'effort

- **Mieux anticiper** et **programmer** les actions par thématique pour :
 - ♦ améliorer la construction budgétaire au niveau des services en planifiant nos actions sur un temps long (projets pluri-annuels)
 - ♦ faciliter la recherche de co-financements au niveau des équipes administratives (veille, réponses aux appels d'offre, etc.)
 - ♦ mieux valoriser en amont pour une meilleure appropriation et adhésion de nos publics
- **Suivre** les réussites et les points à améliorer pour proposer une offre toujours adaptée aux besoins, ce qui signifie faire des bilans, évaluer et être en amélioration continue de nos actions.
- **Mettre en adéquation les ressources** et les moyens au niveau de nos ambitions. En construisant et en programmant nos actions, l'UVSQ sera en meilleure connaissance des moyens à mobiliser pour atteindre nos objectifs.
- **Mieux faire connaître nos dispositifs, et nos aides avec un véritable guichet unique**, plus lisible pour les étudiant(e)s.
- **Concourir à la construction d'une identité UVSQ**, force d'attractivité pour les étudiant(e)s notamment sur la thématique de la vie étudiante, en renforçant le sentiment d'appartenance.

Si de nombreux projets ont été menés à bien dans le domaine de la vie étudiante, des améliorations sont possibles afin d'être plus efficaces et davantage en adéquation avec les besoins des étudiant(e)s.

Il s'agit également de rechercher davantage de co-construction avec les usagers, nos partenaires, tels que le CROUS mais également avec nos partenaires territoriaux. La Région, le Département des Yvelines, les agglomérations et les villes sur lesquelles les campus sont implantés doivent faire partie intégrante de nos projets, et ce, en matière de consultation, d'idées et de co-financements.

L'anticipation et la construction des budgets sont aussi gage d'une plus grande efficacité et de pérennité des projets réalisés. Elles permettent de mieux qualifier le besoin en termes de ressources et de faire travailler les équipes dans de meilleures conditions.

Enfin, la communication est un enjeu majeur dans la conduite du schéma directeur. Elle participe à la bonne connaissance des ambitions, à la sensibilisation de l'ensemble des acteurs de la vie étudiante à la gouvernance, aux différents dispositifs et participe ainsi à l'adhésion au projet.

5 LE CŒUR DE NOTRE AMBITION: les axes et préconisations

L'ensemble des consultations réalisées (cf. annexes 7.1, 7.2), complétées des ambitions et des valeurs portées par l'université, permettent aujourd'hui de dessiner le schéma directeur de la vie étudiante autour de **4 axes thématiques majeurs** et de **26 préconisations**.

Ces 4 axes reflètent la ligne stratégique de l'établissement en matière de vie étudiante. Chaque axe fait l'objet de préconisations qui seront détaillées plus précisément avec des actions opérationnelles portant des jalons, des objectifs, des indicateurs permettant leur suivi et leur évaluation. Ces actions opérationnelles seront élaborées et co-construites par les étudiant(e)s et les acteurs de la vie étudiante lors de journées de travail régulières, et évaluées chaque année. Cela

afin qu'elles reflètent véritablement les besoins et les attentes des étudiant(e)s tout en s'inscrivant dans la stratégie et l'identité de l'établissement. Les actions opérationnelles pourront évoluer, être alimentées par d'autres actions. Des expérimentations pourront également être proposées tout au long du cycle de vie du schéma directeur de manière à ce que ce dernier demeure une feuille de route structurée tout en étant également souple, évolutive et créative.

Axe 1:

Conforter la place de l'étudiant au cœur de la gouvernance et des dispositifs

- **Préconisation 1:** mettre en place et animer un réseau vie étudiante sur chaque campus
- **Préconisation 2:** revoir l'organisation de la MDE pour en faire une véritable maison pour les étudiant(e)s
- **Préconisation 3:** mettre en place un budget participatif étudiant pour soutenir les initiatives étudiantes
- **Préconisation 4:** sensibiliser les étudiant(e)s à la vie démocratique de leur université, à l'engagement et à la mobilisation au sein des associations étudiantes
- **Préconisation 5:** donner du temps extra-universitaire au sein de l'université (pause méridienne minimale, temps libéré pour des activités, améliorer l'ouverture des équipements)
- **Préconisation 6:** mettre en place un observatoire de la vie étudiante et du bien-être afin de poursuivre et d'évaluer dans la durée les attentes et les impacts en matière de politique de la vie étudiante

Axe 2:

Développer une offre de qualité pour chaque étudiant(e) quel que soit son campus

- **Préconisation 1:** décliner une offre de santé globale et développer des campagnes de prévention sur les conduites à risque, les addictions, la santé mentale, la santé sexuelle
- **Préconisation 2:** lutter contre la précarité étudiante en accentuant et promouvant nos dispositifs d'aide et d'accompagnement social
- **Préconisation 3:** améliorer les espaces de vie et de détente
- **Préconisation 4:** dynamiser la vie de campus en favorisant les manifestations intra et inter campus
- **Préconisation 5:** améliorer l'accueil des étudiant(e)s quel que soit le type de publics (primo-entrant(e)s, étudiant(e)s étrangers, étudiant(e)s en situation de handicap, etc.)
- **Préconisation 6:** proposer une offre de restauration de qualité sur chaque campus au niveau alimentation et confort de restauration
- **Préconisation 7:** développer et faire connaître l'offre culturelle et sportive
- **Préconisation 8:** lutter contre toute forme de harcèlement et de discrimination et sensibiliser la communauté étudiante



Axe 3 :

Favoriser le lien formation / bien-être étudiant au profit de la réussite étudiante

- **Préconisation 1 :** développer et systématiser le parrainage
- **Préconisation 2 :** renforcer et valoriser l'engagement étudiant
- **Préconisation 3 :** favoriser les mobilités étudiantes à l'étranger
- **Préconisation 4 :** amplifier l'accompagnement des étudiant(e)s en situation de handicap et travailler à une meilleure sensibilisation de tous les publics au handicap (enseignants-chercheurs, personnels administratifs, étudiants, etc.)
- **Préconisation 5 :** développer l'emploi étudiant à l'échelle de l'université tout en aidant à concilier vie professionnelle et réussite universitaire
- **Préconisation 6 :** lutter contre le décrochage (forums et ateliers de réorientation, etc.)
- **Préconisation 7 :** favoriser l'apprentissage des langues étrangères en valorisant le centre de langues

Axe 4 :

Favoriser l'ouverture sur le territoire au bénéfice de la réussite étudiante

- **Préconisation 1 :** favoriser les mobilités territoriales et notamment douces (covoiturage, prêt de vélo, amélioration des fréquences et de l'amplitude des transports sur les campus, tarif soutenable, etc.)
- **Préconisation 2 :** amplifier la collaboration avec le CROUS (sur l'alimentation, le social, la culture) et les collectivités territoriales dans chacune de leur prérogative (région, département, ville, agglomération)
- **Préconisation 3 :** faciliter les démarches administratives des étudiant(e)s (préfecture, administration, handicap, conciergerie pour services de proximité, etc.)
- **Préconisation 4 :** favoriser les liens avec le tissu associatif local
- **Préconisation 5 :** développer les collaborations culturelles et sportives avec les collectivités territoriales

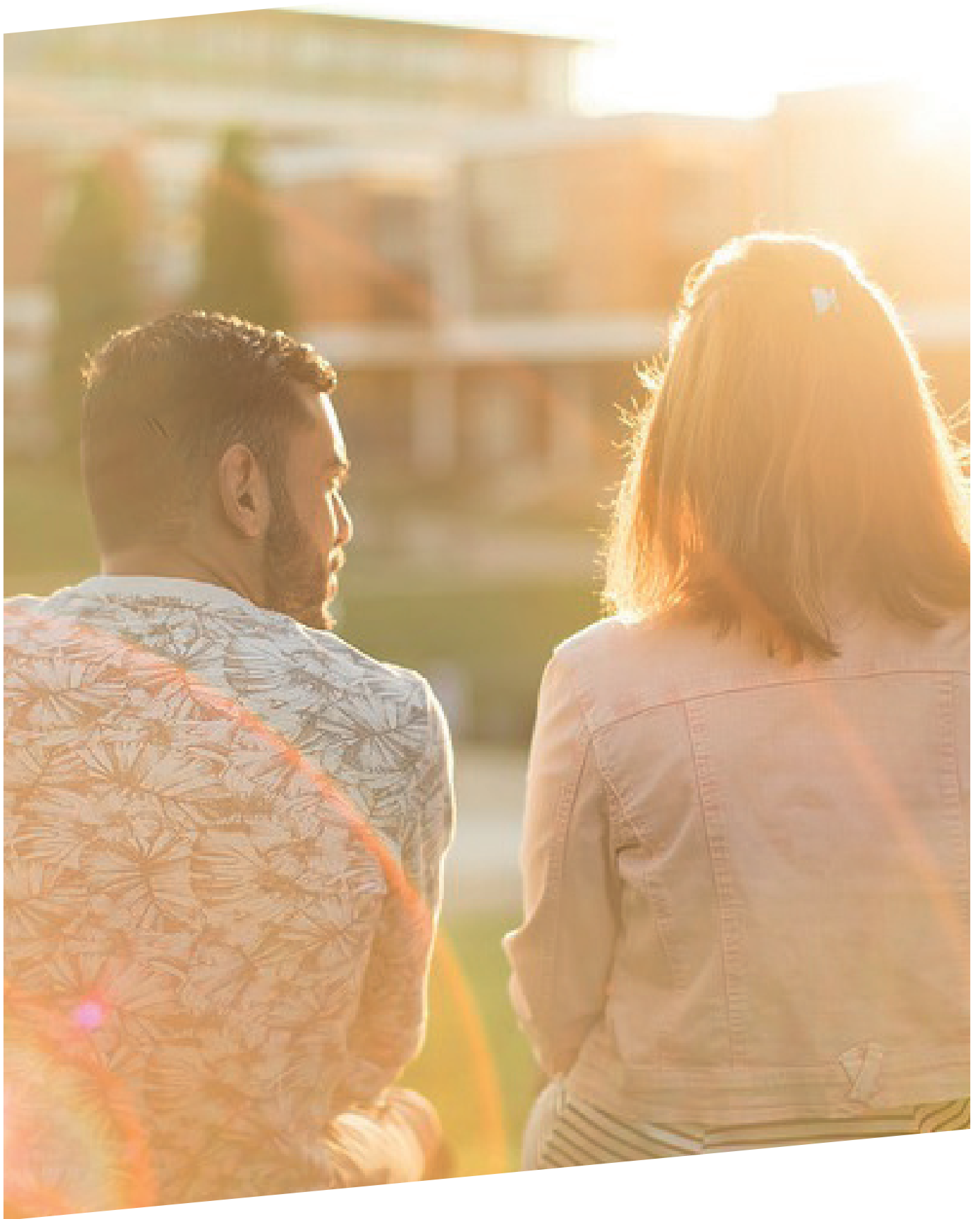
6

UN CALENDRIER D' ACTIONS EFFICACE ET SUIVI

- Le schéma directeur a été réalisé sur la base d'un travail de fond d'une année, alimentée par des rencontres sur sites, des ateliers avec des collectivités du territoire, un focus group, et des propositions des services (cf. restitutions en annexes).
- Ce travail a été validé par une présentation en commission CFVU le 28 septembre 2023, et fait l'objet d'un premier séminaire de travail le 6 octobre 2023. Cette journée a pour but de réunir les équipes administratives et des étudiant(e)s pour réfléchir aux actions opérationnelles pour chaque axe thématique et chaque préconisation. Il a été présenté au CA du 7 novembre 2023.
- Ces actions et celles déjà engagées seront traduites dans un calendrier global et mis à jour régulièrement tout au long de la mise en œuvre du schéma directeur, et feront l'objet d'un suivi régulier pour être évaluées, réajustées et alimentées de nouvelles idées.

Avec un objectif global :

**être toujours aussi engagé dans la vie étudiante,
être à l'écoute, proposer des idées, être créatif !**



7.1. Méthodologie pour réaliser le schéma directeur

7.2. Le bilan des services

7.3. Notre vision: Bien étudier, bien-être et bien vivre - Approche par les besoins (adaptée de la pyramide de Maslow)

7.4. L'organisation en « mode projet » - Les 3 comités

7.5. Les étudiant(e)s de l'UVSQ

7.6. L'étude sur les conditions d'études – SEA 2023

7.7. Atelier de présentation du schéma directeur aux élus étudiant(e)s le 21 septembre 2023

7.1. Méthodologie pour réaliser le schéma directeur

Le schéma directeur a été réalisé avec l'appui du cabinet Solutions Campus, spécialisé dans le secteur de l'enseignement supérieur.

La lecture des documents

La préparation de ce schéma a nécessité une lecture exhaustive des documents produits par l'Université ou sur l'Université en matière de vie étudiante: les bilans et rapports d'activités de tous les services de vie étudiante, les enquêtes du SEA, les bilans de la CVEC, le bilan social, le rapport HCERES, etc.

La lecture de ces documents a permis de mieux appréhender le sujet pour préparer les entretiens et pour les analyser en amont de la proposition des axes thématiques et des préconisations car ils permettent d'identifier les forces et les points d'amélioration et d'illustrer de façon précise le contexte dans lequel l'action pourra se produire.

Les entretiens réalisés

Les entretiens ont été menés avec la plupart des directeurs et directrices de services concernés par la vie étudiante, les directeurs et directrices de composantes et les responsables vie étudiante ou enseignement supérieur des collectivités territoriales où l'UVSQ est implantée.

Ces entretiens exploratoires ont permis d'avoir une vision transversale de la vie étudiante à l'UVSQ: les actions menées, l'organisation de la vie étudiante, les attentes des étudiant(e)s, les attentes des composantes, les souhaits des acteurs, etc. Ils ont permis de mieux comprendre et d'identifier les attentes de la communauté vis-à-vis du développement de la vie étudiante à l'Université.

Ces entretiens ont permis de révéler un engagement très fort de la part de la communauté universitaire et étudiante en faveur de l'Université avec une volonté de remettre en question certaines actions pour mieux les adapter aux attentes et besoins des étudiant(e)s. Ils ont également mis en lumière les inégalités entre les différents sites: inégalités dans l'accès aux services, dans l'accompagnement aux projets étudiants, dans l'organisation d'événements, etc.

Enfin, un grand nombre de personnes ont souligné un besoin de visibilité plus grand en matière de stratégie et de pilotage, une clarification de la prise de décision, une attente de services plus en phase avec les besoins des étudiant(e)s, une place renforcée des étudiant(e)s au cœur du pilotage de la vie étudiante ou des horaires d'ouverture de certaines infrastructures sur des plages horaires plus grandes.

Les collectivités territoriales et crous sollicités:

- Charlotte Boineau, Cheffe de service vie étudiante de la Région Ile de France
- Nathalie Chappot-Gerbaud, Cheffe de service relation aux étudiant(e)s en formations sanitaires et sociales de la Région Ile de France
- Olivier-Marie Fondo, responsable du développement économique de l'Agglomération de Rambouillet
- Hélène Desnoel, assistante à la direction et en charge des transports et de la mobilité à l'Agglomération de Rambouillet
- Alain Narcys, DGS de l'Agglomération de Rambouillet
- Marie-Agnès Amabile, Conseillère Municipale déléguée à la Jeunesse, à la Vie Lycéenne et étudiante et aux jeunes professionnels, Ville de Versailles
- François Pique, Directeur des sites Versailles Saint-Quentin-en-Yvelines, Hauts-de-Bièvre, Evry, CROUS de l'académie de Versailles
- Louis Buysens, Directeur de cabinet, CROUS de l'académie de Versailles
- Isabelle Tran-Van-Chuc, Directrice de la vie étudiante, CROUS de l'académie de Versailles
- Nicole Konki, adjointe à l'Éducation, affaires scolaires, cité éducative et petite enfance, Ville de Mantes-la-Jolie
- Vivien Deniaux, Directeur Général Adjoint Enfance et Famille, Ville de Mantes-la-Jolie
- Richard Mezières, Adjoint chargé de l'Éducation, de la Prévention et de la Jeunesse, Ville de Guyancourt
- Charles Alexandre, Responsable du service Jeunesse, Ville de Guyancourt
- Philippe Guiguen, Conseiller communautaire délégué à l'enseignement supérieur et aux marchés publics, Saint-Quentin-en-Yvelines

Les visites

Les sites universitaires ont été visités, notamment les infrastructures de vie étudiante: espace de restauration, tiers-lieux, équipements sportifs, culturels et lieux de vie.

Le focus group

Organisé le 11 octobre 2022 sur une journée au sein de la Maison de l'Étudiant, le focus group a réuni 18 étudiant(e)s. Ils étaient issus de différents sites et composantes de l'Université, étaient inscrits dans différents niveaux d'études et 2 de ces étudiant(e)s étaient internationaux. Le groupe a été scindé en deux pour revenir sur les problématiques rencontrées par les étudiant(e)s dans leur vie quotidienne, leur vie étudiante et leurs études.

Durant ce travail en groupe, ils ont présenté leurs difficultés, leurs attentes et leur vision de la vie étudiante à l'UVSQ et ont aussi pu élaborer des propositions qu'ils ont ensuite présentées et confrontées à l'autre groupe afin d'en produire une liste significative qui a été présentée au comité de pilotage et a servi à alimenter les fiches actions. Il ressort notamment de ce focus group des attentes fortes pour :

- Plus de lien social au sein des composantes et inter-composantes
- Un meilleur accès aux services déjà existants en adaptant

7.2. Le bilan des services

La DCVU

Missions :

- Améliorer les conditions de vie étudiante
- Développer un tissu associatif dynamique et assurer la reconnaissance de l'engagement dans les cursus de formation
- Animer la vie de campus et développer un sentiment d'appartenance

Elle est composée de 6 personnes.

L'accompagnement social

L'Université réalise des actions diverses et complémentaires en termes d'accompagnement social :

- Des aides numériques avec la possibilité d'avoir une aide à l'achat d'ordinateurs
- Des aides sociales sous forme d'aide financière sous conditions de ressources

En 2021-2022, 568 aides ont été accordées (pour 971 demandes) pour un total de 251 838 €.

Il est à noter que toutes ces aides sont proportionnelle-

les services aux besoins des étudiant(e)s

- Un accompagnement plus important dans leurs projets
- Une meilleure écoute de leurs besoins par l'Université

Ce focus group a permis de mieux appréhender les besoins et les attentes des étudiant(e)s en matière de vie étudiante. Il a également fait prendre conscience aux étudiant(e)s entre eux des différences de situation selon les composantes ou les sites. Enfin, ils ont créé des liens entre eux avec comme objectif d'impulser des projets pour dynamiser leurs campus.

Le comité de pilotage

Un comité de pilotage a été réuni afin de suivre la réalisation de ce schéma. Il était composé du Président de l'Université, de la VP CA, de la VP Vie Universitaire, de la VP Formation, de la DGS et de la directrice de cabinet. Le comité de pilotage s'est élargi pour les deux dernières séances à la VPE et à la directrice de la direction transverse Formations et vie universitaire et s'est réuni à 6 reprises.

Ce comité de pilotage a été un espace de dialogue continu très important durant lequel des points d'étape réguliers ont été faits, où les premières observations et analyses ont été discutées et où il a été possible d'approfondir les différents aspects du travail conduit.

ment plus nombreuses pour les étudiant(e)s de master et de sciences.

Des aides à l'hébergement

- L'accompagnement des étudiant(e)s étrangers et le suivi des dossiers des titres de séjours (573 demandes relatives aux titres de séjour en 2019, 331 en 2020, 296 en 2021)
- L'accompagnement à la recherche de logements (600 demandes en 2019, 370 en 2020)
 - o La gestion de 150 logements du CROUS que l'Université peut affecter en fonction de ses critères
 - o 44 logements avec le bailleur 1001 vies
 - o Des partenariats avec des bailleurs pour bénéficier d'offres de logements
 - o Une maison de retraite à Trappes qui met à disposition des logements (5 en 2020) en échange d'animations et de participation à la vie de l'établissement.
 - o La vente de kits pour l'aménagement en résidence (couette, oreiller, vaisselle,...). En 2020, 25 kits ont été vendus.

L'UE engagement

L'UE engagement : proposée aux étudiant(e)s de licence et master ayant 6 mois d'engagement effectif dans une association ou une activité salariée. 23 étudiant(e)s l'ont suivie en 2019-2020, 33 en 2020-2021 et 39 en 2021-2022.

La gestion de la Cvec

L'organisation de la CVEC a fait l'objet d'une refonte au moment de l'enquête. Elle est à présent achevée.

La gestion du FSDIE : en 2021-2022, 73 subventions ont été attribuées pour un montant de 62 000 euros.

La MDE Marta Pan

La DCVU gère la Maison de l'Étudiant et son usage. En 2021-2022, 1246 réservations ont été effectuées, majoritairement pour des projets d'études ou des projets associatifs (317), pour des activités sportives (383) et des activités culturelles (170).

La communication étudiante

La chargée de communication de la DCVU valorise l'ensemble des actions de la direction et réalise des supports adaptés à la communication vers les étudiant(e)s que ce soit des affiches, des flyers, le site web (245 publications en 2021-2022), des communications sur les réseaux sociaux mais également en créant des vidéos disponibles sur youtube sur tous les sujets de vie étudiante (13 en 2021-2022). Elle produit également les kits de rentrée (9000 en 2022-2023) et le guide de l'étudiant en lien avec le service communication de l'Université. Pour réaliser ces actions, la chargée de communication s'appuie sur des apprentis et des stagiaires (2 apprentis et 4 stagiaires en 2021-2022).

Le service culturel

La responsable du service culturel s'adresse à la fois aux personnels et aux étudiant(e)s. En termes d'équipement, le service gère une salle de spectacle à la MDE d'une contenance de 91 personnes assises et 110 personnes debout et des espaces d'exposition sur les principaux sites.

Actions :

- UE libre pratique artistique avec 5 options : théâtre, photo, radio, arts plastiques, histoire de l'art
- Accompagnement des projets étudiants
- Participation aux journées du patrimoine
- Travail régulier avec les BU pour réaliser des expositions
- Des sorties culturelles les week-ends
- Un voyage d'étude par an
- Des pratiques artistiques en initiation
- Des conventions avec 23 salles locales pour le pass culture
- Des projets avec des artistes sont proposés pour favoriser la création artistique

Le service universitaire d'activités physiques et sportives (SUAPS)

Missions :

- La formation des étudiant(e)s

- Le développement de la pratique loisir des étudiant(e)s et des personnels
- La coordination du dispositif d'accueil et d'accompagnement des étudiant(e)s sportifs de haut niveau
- La gestion des infrastructures et des matériels sportifs
- Le développement des relations avec les partenaires de l'université et les acteurs du sport

Pour réaliser cela, le service est composé d'une responsable administrative, 3 enseignants, 1 contractuel et 6 vacataires.

Les activités sportives en UE

15 activités sportives sont proposées par semestre : Athlétisme, Ultimate, Escalade, Badminton, tennis de table, Football, Volley ball, Basket ball, Musculation, Renforcement musculaire, Crossfit, Yoga, Golf, Boxe et Tir à l'arc. 15 créneaux de 2h sont proposés sur le campus de Guyancourt de 8h à 19h30 du lundi au vendredi et 24 créneaux de 2h sont proposés sur le campus de Versailles de 8h à 18h30.

En 2021-2022, 1157 étudiant(e)s se sont inscrits à l'UE sport soit 5,8% des étudiant(e)s.

Les activités sportives en loisirs

Sur le campus de Versailles, 5 activités de loisirs sont proposées : Renforcement musculaire, badminton, Tag archery, tennis de table, volley et Golf. 6 créneaux d'1 à 2 h sont proposés dans la semaine.

Sur le campus de Guyancourt, 10 activités de loisirs sont proposées : Yoga, Escalade, Zumba, Sophrologie, Golf, Salsa, Badminton, Brain ball, Pilates et Ateliers chorégraphiques sur 11 créneaux d'1h à 2h.

Sur le campus de Vélizy, 3 activités sont proposées : Qi gong, Renforcement musculaire et Basket et sur le campus de Rambouillet, 1 activité de préparation physique est proposée.

En 2021-2022, 328 étudiant(e)s et personnels se sont inscrits aux activités sportives de loisirs (dont 66 à la salle de sport Forest Hill).

Les autres activités

Accueil d'étudiant(e)s de médecine en service sanitaire pour les sensibiliser aux actions de sport-santé.

Un accès à la pratique compétitive avec la FFSU : En 2021-2022, 4 étudiant(e)s étaient inscrits.

L'accompagnement des sportifs de haut niveau : En 2021-2022, 2 étudiant(e)s en aviron et en BMX ont été suivis.

Le service d'activités physiques et sportives a la gestion des infrastructures sportives. Il s'agit pour le site de Guyancourt du gymnase Vauban (utilisé pour les pratiques encadrées 5h le lundi, 2h le mardi, 6h le mercredi, 1h30 le jeudi et 6h le vendredi), pour le site de Versailles du gymnase Descartes (utilisé pour les pratiques encadrées 10h30 le lundi, 4h le mardi, 4h le mercredi, 10h30 le jeudi, 7h le vendredi), du terrain synthétique (utilisé pour les pratiques encadrées 4h

le lundi, 2h le jeudi, 2h le vendredi), de la piste d'athlétisme (utilisée pour les pratiques encadrées 2h le lundi), d'une salle de musculation (utilisée pour les pratiques encadrées 4h le jeudi et 4h le vendredi). Il existe également 2 city stades et 2 street workout sur les campus de Vélizy et de Rambouillet.

Les partenariats

Les partenariats avec les acteurs du sport: 4 partenariats ont été développés avec 2 clubs de sport (Forest Hill et FLF gym) et Vertical'art. Ces partenariats donnent droit à des tarifs privilégiés.

Le service de santé universitaire et le centre de santé (SSE)

Missions :

- L'examen de santé des étudiant(e)s et en particulier des étudiant(e)s nécessitant un accompagnement spécifique en raison des risques durant leur cursus (notamment les étudiant(e)s en santé)
- L'accompagnement des étudiant(e)s en situation de handicap ; des étudiant(e)s primo-arrivants hors UE dans le cadre du suivi sanitaire préventif ; des étudiant(e)s n'ayant pas passé le baccalauréat dans la ville, le département ou la région de réalisation des études supérieures ; des étudiant(e)s en difficulté (absents, « décrocheurs », etc.)
- Le suivi sanitaire préventif des étudiant(e)s étrangers
- La prescription, la prévention et le dépistage dans le domaine de la santé sexuelle
- La participation à la mise en œuvre de la politique vaccinale
- L'orientation dans le parcours de soins coordonnés
- La contribution au dispositif d'accompagnement et d'intégration des étudiant(e)s en situation de handicap
- La participation aux instances de régulation de l'hygiène et sécurité
- L'impulsion et la coordination des programmes de prévention et de promotion de la santé
- La prise en compte des pratiques addictives et l'accompagnement au sevrage tabagique
- Consultations, soutien, écoute et orientation dans le cadre de la demande d'aide psychologique
- Un accès aux soins via le centre de santé universitaire

Organisation

Le service de santé de l'UVSQ est organisé en deux pôles :

- un centre de santé universitaire qui organise des consultations de médecine générale au sein de la MDE à Guyancourt les lundis matin et les jeudis matin
- la médecine préventive étudiante sur les sites de Versailles, Guyancourt, Vélizy, Mantes et Rambouillet.

Pour réaliser cela, le service s'appuie sur 2 médecins généralistes (1,6 ETP), 6 infirmières (4 ETP), 3 psychologues (0,6 ETP), 1 psychiatre (0,2 ETP) et 1 assistante (0,9 ETP).

Les activités

En 2020-2021, le SSU a contacté et suivi à distance 4 377 étudiant(e)s, 3 928 échanges ont eu lieu via l'adresse mail générique du SSU, 1 628 consultations médicales ont été réalisées et il y a eu 3 362 passages d'étudiant(e)s dans les infirmeries.

Concernant l'accompagnement des étudiant(e)s en situation de handicap, en 2020-2021, sur 258 étudiant(e)s en situation de handicap, 365 consultations ont été réalisées et 297 aménagements ont été proposés.

Concernant l'accompagnement psychologique, en 2020-2021, les psychologues ont donné 951 rendez-vous, 136 étudiantes ont été rencontré(e)s et 827 entretiens ont été réalisés.

Sur le centre de santé, en 2020-2021, les médecins du centre de santé ont réalisé 287 consultations dont 52,26% pour des étudiant(e)s.

Le service d'accompagnement des étudiants et personnels handicapés (SAEPH)

Missions :

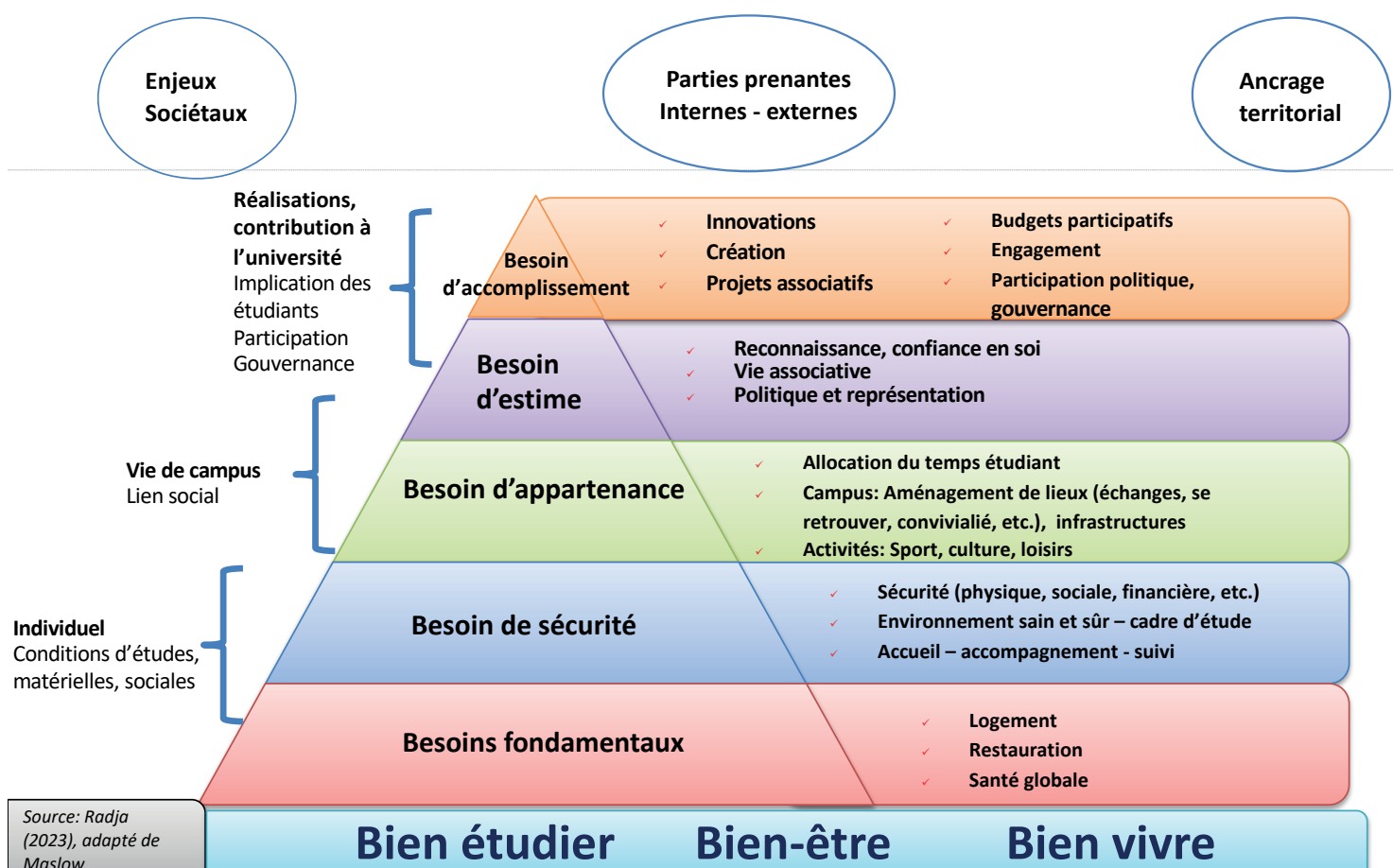
- L'accueil et l'accompagnement des étudiant(e)s en situation de handicap
- L'accompagnement et le suivi des personnels en situation de handicap
- La sensibilisation au handicap

Le service est composé d'une directrice, également chargée de mission handicap à la Présidence, 1 chargé d'accompagnement, également assistant du service pour la partie données et indicateurs, et 1 assistant administratif sur les aspects techniques et l'édition des arrêtés de notification. Le service s'appuie sur 8 chargés d'accompagnement, des référents pédagogiques et une quarantaine de vacataires.

Activités

Concernant l'accompagnement des étudiant(e)s en situation de handicap, en 2021-2022, 403 étudiant(e)s ont bénéficié d'un accompagnement versus 250 en 2020-2021 et 77 en 2005. Cette augmentation s'observe également au niveau national. Concernant la sensibilisation au handicap, le service mène de nombreuses actions de sensibilisation en direction de toute la communauté universitaire et a notamment organisé un colloque en janvier 2023 qui a réuni 130 participants sur la thématique de l'inclusion, comme tremplin à l'université.

7.3. Notre vision: Bien étudier, bien-être et bien vivre - Approche par les besoins (adaptée de la pyramide de Maslow)



7.4. L'organisation en « mode projet » - les 3 comités

Un comité utilisateur (COMUTIL) :

Son rôle :

- Donne son avis sur les projets qui lui sont proposés
- Formalise les besoins
- Propose des actions ou des projets
- Propose des indicateurs de réussite
- Relève les points à soumettre aux COPROJ / COPIL

Ses membres :

- Des étudiant(e)s sollicité(e)s par une campagne mail ou réseaux
- Le focus group du schéma directeur
- Des étudiant(e)s sollicité(e)s pour un projet ad hoc par le porteur de projet

Un comité projet (COPROJ) :

Son rôle :

- Assure la bonne conduite du projet sur chaque dimension
- Adapte les ressources en fonction des besoins
- Arbitre les litiges
- Instruit les propositions et les projets
- Coordonne les acteurs et projets en fonction du planning
- Est garant du planning
- Est garant de la cohérence du projet

Ses membres :

- VP vie universitaire, VP étudiant
- Directrice transverse Formations et vie universitaire
- Directrice de la DCVU
- Chargé de projet CVEC et vie associative
- Les services supports sollicités selon les besoins et les projets

Un comité de pilotage (COPIL) :

Son rôle :

- Identifie les moyens nécessaires
- Valide les besoins fonctionnels
- Valide les objectifs stratégiques
- Réalise des arbitrages
- Définit et suit les grands jalons et les échéances
- Permet d'obtenir un point d'avancement sur le projet
- Est garant du calendrier du projet et de l'adéquation avec les objectifs stratégiques
- Valide les étapes clés et les éléments qui nécessitent d'être revus (ex : décalage du déploiement, des livrables, etc.)

Ses membres :

- Présidence: Président + VP du CA + VP vie universitaire, VP formation, VP étudiant
- Direction générale: DGS
- Direction transverse Formations et vie étudiante: Directrice ou Directeur

7.5. Les étudiants de l'UVSQ

Retrouvez l'étude en ligne sur les Portraits des étudiants de 1^{re} année à L'UVSQ

<https://www.uvsq.fr/portrait-des-etudiants-de-premiere-annee-a-luvsq>

7.6 L'étude sur les conditions d'études – SEA 2023

Retrouvez l'étude en ligne et la présentation commentée des principaux résultats sur l'étude :

<https://www.uvsq.fr/evaluation-des-conditions-detudes-et-de-lenvironnement-de-travail-par-les-etudiants-de-luvsq>

sur la présentation commentée :

<https://www.uvsq.fr/evaluation-des-conditions-detudes-et-de-lenvironnement-de-travail-par-les-etudiants-de-luvsq>

7.7. Atelier de présentation du schéma directeur aux élus étudiants le 21 septembre 2023

Cette présentation a permis aux élus étudiants de découvrir la proposition de Schéma directeur avant le vote en CFVU le 28 septembre 2023 et de prendre en compte leurs dernières propositions.

De cet échange a notamment été proposé un travail sur l'axe 1, préconisation 6, sur la mise en place d'indicateurs de suivi et d'évaluation dans le cadre d'un observatoire de la vie étudiante et du bien-être. Un groupe de travail ad hoc sera mis en place avec leur concours.



Ensemble pour réussir